



Västbergaskolan

VERKSAMHETSPLAN FÖR VÄSTBERGASKOLAN AB 2020 - 2021

Kunskap Trygghet Engagemang

VP:n bygger på:

utvärderingar av föregående års verksamhetsplanen
utvärdering av brukarundersökning, trygghetsenkät och likabehandlingsplan
elevresultat på nationella prov och betyg, samt analyser av dessa
utvärderingar från arbetslag och olika verksamheter i skolan

Innehållsförteckning

Skolans organisation	3
Organisationsplan	3
Budget	4
Miljöarbete	5
Utvecklingsområde	5
Elevperspektiv:	6
Trygghet och trivsel	6
Kunskap och lärande	8
Ansvar och inflytande	11
Personalperspektiv	13
Fortbildning	13
Arbetsmiljö	15
Grundsärskolans arbetsplan	16

SKOLANS ORGANISATION

Västbergaskolan AB drivs sedan 1 juli 2001 som fristående skola och ägs nu av Anna Karin Hellsten, Anna Stenbom och Karin Forsberg.

Ledningsgruppen består av:

Anna-Karin Hellsten, rektor

Johanna Gramsci Sommar, biträdande rektor F – 3

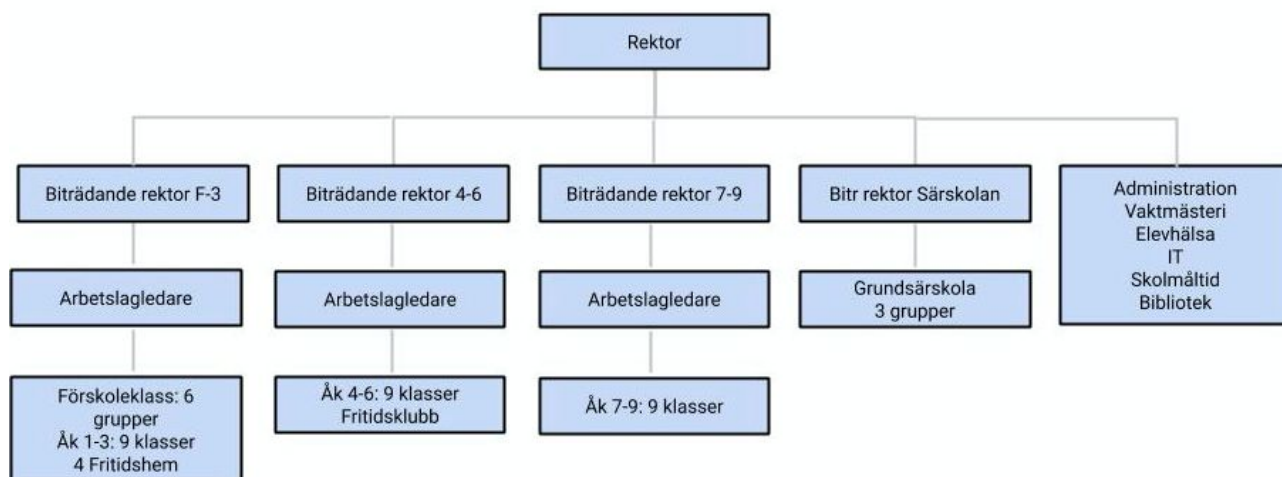
Karin Forsberg, biträdande rektor 4 – 6

Anna Stenbom, biträdande rektor 7 – 9

Anastasia Genaridu, biträdande rektor för grundsärskolan

Hans Larsson, ledningsstöd

Organisationsplan



Skolan har 129 anställda, varav 107 är tillsvidareanställda (83 kvinnor och 24 män). Antalet elever är 759, varav 745 tillhör grundskolan och 14 tillhör grundsärskolan. Alla tillsvidareanställda lärare har lärarbehörighet. Skolan har 9 förstelärare som är fördelade mellan alla arbetslag. Grundskolans elever kommer huvudsakligen från närområdet som omfattas av Telefonplan, delar av Midsommarkransen, Hökmossen och Västberga.

Grundskolan är indelad i fyra olika arbetslag:

Arbetslag F – 3 består av fyra avdelningar:

Kobran har 6 förskoleklassgrupper med vardera ca 12 elever.

Jacket, Mikrofonen och Luren har tre åldershomogena klasser med vardera 25 elever och tillhörande fritidshem.

2020-10-30

Arbetslag 4 - 6 består av tre klasser per årskurs med vardera 25 elever och tillhörande fritidsklubbar, Lilla och Stora Klubben.

Arbetslag 7 -9 består av tre klasser per årskurs med vardera 22-26 elever.

Grundsärskolan med inriktning träningskola, har 14 elever i åldrarna 6 - 16 år, är uppdelade i tre grupper.

Följande arbetsgrupper finns på skolan: trygghetsgruppen, arbetsmiljö- och hälsogruppen, datapedagogiska gruppen, utvecklingsgruppen, normnyfikna gruppen, miljögruppen, krisgruppen, och kulturgruppen

BUDGET

Helårsbudget (tusen kronor)

Undervisning grundskola	36 696
Läromedel grundskola	1 230
Omsorg/förskoleklass	15 222
Skolkök	6 740
Särskolan	5 428
Elevhälsa	2 643
Administration	7 534
Lokaler	21 144
IT-bibliotek	3 928
Fortbildning	180
Rehab, sjukvård etc.	455
Övrigt	954
Summa kostnader (tusen kr.)	102 154

2020-10-30

MILJÖARBETE

Mål: Elever och personal ska kontinuerligt arbeta för en hållbar utveckling genom ökad miljömedvetenhet.

I vår skolmatsal serveras främst ”egenlagad” mat där andelen kött minskas och ersätts av vegetariska råvaror. Minst en dag i veckan serveras vegetarisk mat. Vi strävar efter att använda närproducerade och ekologiskt odlade råvaror.

Sedan en tid källsorterar vi glas, papper, plast, burkar etc. Matrester från köket används till biogas. Skolan använder Papercut för att kunna följa upp hur mycket som kopieras i syftet att minska pappersförbrukningen. Vi är restriktiva till att använda plast i alla former.

Vi har bytt ut skolans pappersdispensrar för att minska förbrukningen av pappershanddukar och toalettpapper.

Eftersom vi använder oss av digitala verktyg ska vi sträva efter att användandet av papper minskar. Skolans miljögrupp arbetar för att initiera och hålla miljöfrågorna levande.

Vi använder refillpennor till whiteboardtavlor.

Utvecklingsområden

- Minska elförbrukningen genom att släcka lampor och fortsätta växla till energisnåla lampor
- Minska andelen kött på menyn

2020-10-30

ELEVPERSPEKTIV

TRYGGHET OCH TRIVSEL

Mål: Alla elever ska känna sig trygga och få arbetsro

Arbetsätt

Skolan har en likabehandlingsplan, *Västbergaskolans handlingsplan för trygghet och trivsel*, som bygger på Skollagen (2010:800), Diskrimineringslagen (2008:567) och Lgr11. I likabehandlingsplanen beskrivs hur vi arbetar främjande och förebyggande på skolan samt vilka årliga mål vi fokuserar på under läsåret. Varje år utvärderas och revideras likabehandlingsplanen.

Skolans värdegrund och regler förankras bland elever och personal i det vardagliga arbetet. För att skapa arbetsro är det viktigt att Skollagens åtgärdstrappa följs om en elev bryter mot reglerna. Våra arbetsätt för att skapa trygghet och gemenskap finns beskrivna i skolans regler, Likabehandlingsplanen och Elevhälsoplanen. Gemensam struktur på lektionerna samt fast placering i klassrummen bidrar till att skapa trygghet och arbetsro.

Vi har en fadderverksamhet på skolan där elever i åk 3-5 är faddrar för de yngre eleverna. Elever i åk 6 anordnar Kick-off för eleverna i åk 1 och 2.

Trygghetsgruppen och normnyfikna gruppen anordnar en faddertimme vid två tillfällen under läsåret där alla elever i tvärgrupper från F - 9 gör olika aktiviteter tillsammans. I samband med FN-dagen anordnas sångsamling där solidaritet och allas lika värde är i fokus.

Skolans trygghetsgrupp arbetar förebyggande och främjande tillsammans med övrig personal för att skapa en positiv arbetsmiljö för alla elever på skolan. De kartlägger årligen riskfaktorer i skolmiljön där kränkning kan uppstå samt sammanställer elevenkäter kring elevers fysiska och psykosociala arbetsmiljö.

All personal är ansvarig för att uppmärksamma och utreda kränkande behandling. Alla kränkningsärenden ska anmälas till skolledningen. För mer detaljerad ärendehantering, se likabehandlingsplanen.

På skolans alla stadier finns ett elevhälsoteam, EHT, där skolsköterska, specialpedagog, kurator, studie- och yrkesvägledare och psykolog ingår. Elevhälsoteamet leds av biträdande rektor. Elevhälsoteamets mål är att arbeta främjande och förebyggande kring elevers fysiska och psykiska hälsa samt bidra till att skapa förutsättningar för varje elev att fullgöra sin skolgång.

Skolhälsovården, som består av skolsköterska och skolläkare, arbetar främst förebyggande och hälsofrämjande genom hälsosamtal och hälsokontroller.

För att skapa kontinuitet under hela dagen för barn i åk F - 3 är fritidspersonal knuten till varje klass och de är också med på utvecklingssamtalen under höstterminen.

Vid varje lektionstillfälle registreras elevernas närvaro i SchoolSoft. Vid ev frånvaro meddelas vårdnadshavare till elever i åk F-3 via telefon så snart som möjligt, dock senast 8.30 samma dag.

2020-10-30

För elever åk 4-9 meddelas vh omgående via sms.

Uppföljning

Årligen görs trygghetsenkäter i alla klasser i årskurs F-9 samt Stockholms stads brukarundersökning i förskoleklass, åk 2, 5 och 8 och särskolan. Resultaten analyseras och ger viktig vägledning bland annat för att förbättra den fysiska och psykosociala arbetsmiljön. Resultaten ligger till grund för det systematiska kvalitetsarbetet, Likabehandlingsplanen och Verksamhetsprogrammet.

Som en uppföljning av elevernas psykosociala situation ingår även frågor i en hälsoprofil som elever i åk 4 och 8 gör hos skolhälsovården.

Varje klasslärare/mentor analyserar regelbundet frånvaron för sina elever för att upptäcka eventuella tecken på ohälsa. Detta uppmärksammas också på klassgenomgångar som sker två gånger/år eller vid de regelbundna arbetslagsmötena.

Ett annat tillfälle att diskutera elevens trygghet och trivsel är vid utvecklingssamtalen som genomförs varje termin.

Uppföljning av studieron i klassen genomförs i åk. 4 - 9 en gång/termin i form av en studiero-enkät.

Indikatorer	lå 17/18	lå 18/19	lå 19/20
Andel elever i F-klass som kan arbeta i lugn och ro på lektioner (föräldrasvar)	54%	72%	74%
Andel elever i åk 2 som kan arbeta i lugn och ro på lektioner	51%	49%	78%
Andel elever i åk 5 som kan arbeta i lugn och ro	73%	42%	50%
Andel elever i åk 8 som kan arbeta i lugn och ro	57%	47%	52%
Andel elever i åk. 2 som känner sig trygga enligt eleverna?	84%	86%	91%
Andel elever i åk. 5 som känner sig trygga	91%	72%	69%
Andel elever i åk. 8 som känner sig trygga	78%	89%	90%

Följande siffror är tagna ur Brukarundersökningen.

Utvecklingsområden

- öka arbetsron på lektionerna
- arbeta aktivt med normkritik för att öka tolerans och respekt för allas lika värde
- förstärka rastverksamheten med en idrottsledare för alla elever på skolan

Ytterligare utvecklingsområden finns i skolans Likabehandlingsplan

KUNSKAP OCH LÄRANDE

Mål: Ge samtliga elever förutsättningar att utvecklas så långt som möjligt utifrån läroplanens mål.

Arbetsätt

På Västbergaskolan använder vi oss av ett inkluderande arbetsätt och arbetar med extra anpassningar samt språkutvecklande metoder i klassrummet. Vi strävar efter att utveckla våra arbetsätt under rubriken *Effektiv, meningsfull och varierad undervisning*.

I vår undervisning utgår vi från formativa arbetsmetoder genom att använda strategierna:

1. Tydliggöra mål och kunskapskrav
2. Skapa klassrumsaktiviteter som synliggör lärandet
3. Återkoppling som för lärandet framåt
4. Aktivera eleverna som lärresurser för varandra.
5. Aktivera eleverna som ägare till sin egen läroprocess

Pedagogiska planeringar presenteras för eleverna i varje ämne. I planeringarna framgår det vilka kunskapsmål som ska uppnås, vilka förmågor som ska övas och bedömas samt hur bedömningen ska gå till.

I alla klassrum görs extra anpassningar för att tillgodose olika elevers behov. Olika diagnoser och prov, vars resultat förs in i en klassöversikt, gör det tydligt för oss att se vilka elever som behöver stöd för att nå kunskapskraven i åk 3, 6 och 9. För de elever som bedöms ha svårigheter att uppnå kunskapskraven görs extra anpassningar. Om extra anpassningar ej skapar förutsättningar för att eleven ska nå kunskapsmålen genomförs en pedagogisk utredning. Om denna pedagogiska utredning visar på att eleven är i behov av särskilt stöd utarbetas ett åtgärdsprogram i Elevhälsoteamet i samråd med klasslärare. Det är skolans biträdande rektor på respektive stadium som ansvarar för att fördela resurser till de elever som behöver särskilt stöd.

I det systematiska arbetet finns rutiner för att uppmärksamma stödbehov hos eleverna för att säkerställa att de får stöd för att kunna nå kunskapsmålen. Skolan har en gemensam arbetsgång med bestämda perioder för att t.ex. skriva omdömen, genomföra utvecklingssamtal, skriva individuella utvecklingsplaner och följa upp dessa.

Lärarna genomför både individuella och gemensamma analyser utifrån elevernas omdömen, resultat och betyg. Syftet är att se vad eleverna behöver för att utvecklas vidare utifrån läroplanens kunskapskrav samt koppla detta till sin egen undervisning.

Överlämningar sker vid varje stadiövergång, där mottagande lärare får ta del av elevernas kunskaps- och sociala utveckling.

2020-10-30

För att säkerställa elevernas digitala kompetens har skolan både en *plan för programmering* samt en *plan för elevutbildning i digitala verktyg* som sträcker sig från förskoleklass till årskurs nio. Planen för programmering beskriver vilken typ av programmering eleverna tränar i de olika stadierna med en tydlig progression för varje stadium och planen för elevutbildning i digitala verktyg beskriver vilka olika digitala verktyg eleverna lär sig hantera i de olika stadierna.

Skolans studie- och yrkesvägledares uppgift är att ge eleven goda förutsättningar att fatta väl underbyggda beslut inför den fortsatta utbildningen och yrkesinriktningen. Det sker dels genom vägledning och information mellan elev, yrkesvägledare och vid behov vårdnadshavare..

För att få praktiska erfarenheter från arbetslivet och dessutom väcka elevernas intresse för olika yrkesområden genomförs bl a Prao två dagar i åk 6 och två veckor i årskurs 8.

På Västbergskolan har vi en arbetsplan för *Studie- och yrkesvägledningsverksamhet Västbergskolan* som hela grundskolan arbetar med systematisk i samtliga årskurser. Den revideras årligen.

Alla elever i åk 1 - 9 erbjuds lärarledd studietid minst 1 gång/vecka efter den obligatoriska undervisningens slut.

För att öka elevernas ansvar för sin egen kunskapsutveckling planerar och genomför eleverna tillsammans med klasslärare/mentor utvecklingssamtal utifrån ålder och mognad.

I förskoleklass arbetar vi i enlighet med det nya kapitlet i läroplanen som behandlar verksamheten i förskoleklass specifikt. Skolformen är obligatoriskt. Vi ska säkerställa att vi bedriver en verksamhet med god kvalitet som utgår ifrån alla elevers behov. Till hjälp använder vi Skolverkets bedömning.

För att höja kvaliteten inom skolbarnsomsorgen och få gemensamma arbetsformer finns en arbetsplan för fritidshemmen. Den utgår ifrån det nya läroplanskapitlet som behandlar verksamheten i fritidshemmet specifikt. Vår arbetsplan ska ligga till grund för den verksamhet som planeras, genomförs och utvärderas på alla avdelningar. Vi har en förstelärare som leder arbetet för fritidshemmen som en del av vårt systematiska kvalitetsarbete.

Detta läsår har vi en systematik för att höja kvaliteten på fritidshemmen och få likvärdiga arbetsätt på alla avdelningar. Detta sker via pedagogiska träffar med alla fritidshemmen, där vi samtalar och planerar den pedagogiska verksamheten på skolan. Detta leds av vår förstelärare för samtliga fritidshem. Samarbete över avdelningsgränserna genomförs bland annat genom metoden "Fritids utan gränser".

Skolan har ett eget bibliotek med en bibliotekarie som samarbetar med alla klasser för att främja läsintresset och därmed elevernas läsutveckling. Vid flera tillfällen under året bjuder vi in författare som besöker klasser för att berätta om sina böcker och sitt författarskap för att öka elevernas intresse för litteratur och skrivande. ‘

Alla våra klassrum är utrustade med projektorer. På varje stadium finns dessutom ett antal klassuppsättningar I pads/Chromebooks som används i undervisningen. I årskurs 6 - 9 har alla elever

varsin Chromebook. De elever i behov av skrivhjälpmedel erbjuds en Ipad eller Chromebook.

Västbergskolan har en skolgård som innefattar stora ytor för lek och rörelse. Under rasttider arbetar två pedagoger med styrda rastlekar som ska uppmuntra till fysisk aktivitet och socialt samspel med elever i hela skolan.

Uppföljning

Uppföljning av elevernas kunskapsutveckling sker genom:

olika diagnoser och prov som t ex Fonologisk medvetenhet enligt Bornholmsmodellen, DLS, LUS, nationella prov, UiM, matematikdiagnos, i åk. 2, 5 och 8
klassgenomgångar för åk f-7
ämnesvarningar för åk 6-9

Indikatorer måluppfyllelse	lå 17/18	lå 18/19	lå 19/20
Andel elever i åk 9 med behörighet till nationellt program	96%	96%	97%
Andel elever i åk 9 som uppnår målen i alla ämnen (utom moderna språk)	91%	91%	96%
Andel elever i åk 9 som klarar Np i svenska	98%	98%	**
Andel elever i åk 9 som klarar Np i engelska	*	100%	**
Andel elever i åk 9 som klarar Np i matematik	*	92%	**
Andel elever i åk 9 som klarar Np i so	100%	100%	**
Andel elever i åk 9 som klarar Np i no	100%	100%	**
Andel elever i åk 6 som klarar Np i svenska	100%	100%	99%
Andel elever i åk 6 som klarar Np i engelska	99%	100%	**
Andel elever i åk 6 som klarar Np i matte	99%?	99%	**
Andel elever som når kunskapskraven i svenska i åk 3	96%	98,6%	96%
Andel elever som når kunskapskraven i matematik i åk 3	94%	93%	95%
Andel elever som uppnått LUS punkt 15 i åk 3	99%	85%	95%

Resultatet grundar sig på de elever som genomförde alla delprov

Np = nationella proven, re = religion, hi = historia, ge = geografi, ke = kemi, fy = fysik

* Inga resultat p.g.a proven spreds på nätet.

** Inga resultat -- nationella proven i åk 6 och 9 avbröts p.g.a Corona.

Utvecklingsområden

- Arbeta med meningsfull och varierad undervisning som i högre grad utgår från elevers behov och intressen.
- Utveckla pedagogernas metoder för specialpedagogik i klassrummet för att möta alla elever med olika behov.
- Utveckla metoder för extra anpassningar för att skapa förutsättningar för samtliga elever att äga sitt eget lärande i högre grad. På både individ- och gruppnivå.
- Utveckla ändamålsenliga rutiner i hur vi använder SchoolSoft som ett verktyg för planering, bedömning och kommunikation med elever och vårdnadshavare
- I årskurs F-9 sker ett gemensamt arbete för att utveckla verksamma metoder för högre måluppfyllelse i matematik.
- Årskurs F-3 utvecklar arbetet med Kooperativt lärande i praktiken.
- Årskurs 4 - 6 utvecklar metoder för att öka läsintresset
- Årskurs 7-9 kommer under året att arbeta mer fokuserat med att utveckla elevernas studieteknik samt förmåga att tala inför grupp.

ANSVAR OCH INFLYTANDE

Mål: Att öka elevers delaktighet och inflytande över sin utbildning och sin miljö.

Arbetsätt

Klassråd och elevråd är viktiga forum för elevernas delaktighet och inflytande över både studier och miljö. Klassråd och elevråd bidrar till att göra eleverna medvetna om rättigheter, skyldigheter och demokratiska beslutsprocesser. Varje stadium har ett eget elevråd.

I årskurs F – 9 ska eleverna, utifrån kunskap och mognad, ha inflytande över planeringen av undervisningen. Det är en viktig del i elevernas eget lärande att de ges möjlighet till olika former av utvärderingar, t ex självvärdering, kamratrespons och utvärdering av arbetsområden.

Eleverna ska inför varje utvecklingssamtal få möjlighet att reflektera över sin egen utveckling genom att ta del av omdömen, bedömningar och betyg. Detta för att vara väl förberedda inför utvecklingssamtalen för att aktivt kunna delta i eller leda dessa.

Arbetsplanen för fritidshemmen är ett bra stöd för verksamheten för att få ett gemensamt arbetsätt på alla fritidshem när det gäller elevernas delaktighet. Under samlingarna på fritids finns det möjlighet för eleverna att önska och vara med och utforma aktiviteter och förslagslådor finns, där önskemål kan lämnas. Utvärdering tillsammans med barnen sker kontinuerligt.

Uppföljning

Vi följer upp och diskuterar resultaten i de frågor i brukarundersökningen som behandlar elevinflytande. Detta sker på lärarmöten, arbetslagsmöten, kvalitetsmöten på fritidshemmen, avdelningsmöten fritids/skola, ledningsgruppen samt elevråden.

Indikatorer	lå 17/18	lå 18/19	lå 19/20
Andel elever, F-klass, som förstår vad som sägs under utvecklingssamtalet	79%	86%	76%
Andel vårdnadshavare, F-klass, som är nöjd med det inflytande de har över skolarbetet	64%	72%	55%
Andel föräldrar i åk 2, <u>fritidshemmet</u> , som är nöjda med dialogen på utvecklingssamtalen för att deras barn ska utvecklas	77%	84%	86%
Andel elever i åk. 2 som på utvecklingssamtalet tycker att det går bra att prata om hur eleven utvecklas och lär sig.	84%	78%	97%
Andel vårdnadshavare som är nöjda med dialogen om sitt barns lärande och utveckling	88%	90%	82%
Andel elever, åk 5, som är nöjda med det inflytande de har över sitt skolarbete.	86%	75%	72%
Andel elever, åk. 5, som anser att man i utvecklingssamtalet pratar om vad eleven gör som är bra samt behöver förbättra.	92%	90%	87%
Andel elever, åk 5, som vet vad de behöver kunna för att nå målen i alla ämnen	63%	60%	54%
Andel elever, åk 8, som är nöjda med det inflytande de har över sitt skolarbete	50%	47%	61%
Andel elever, åk. 8, som anser att man i utvecklingssamtalet pratar om vad eleven gör som är bra samt behöver förbättra.	81%	80%	81%
Andel elever, åk 8, som vet vad de behöver kunna för att nå målen i alla ämnen	39%	38%	61%

Följande siffror är tagna ur Brukarundersökningen.

Utvecklingsområden

- Öka elevernas inflytande genom att göra regelbundna utvärderingar för att göra dem delaktiga i utformningen av undervisningen.
- Ge större utrymme under lektionstid till självvärdering och kamratrespons
- Ge konkreta mål med tydliga kravnivåer som eleverna förstår och därigenom ge dem ökat ansvar för sin kunskapsutveckling

PERSONALPERSPEKTIV

KOMPETENSUTVECKLING

Mål:

**Vi ska kontinuerligt utveckla undervisningen mot att vara effektiv, meningsfull och varierad.
Vi ska öka kunskapen om normkritiskt förhållningssätt.**

Arbetsätt:

Skolan har en utvecklingsgrupp som består av förstelärare som utifrån sina specifika uppdrag och skolans verksamhetsmål tillsammans med skolledningen driver utvecklingsarbetet på skolan. Utifrån sina specifika uppdrag håller förstelärarna i pedagogiska träffar för att driva arbetet kring effektiv, meningsfull och varierad undervisning. Alla pedagoger provar en rad redskap för att fördjupa kunskaperna om hur de ska förändra sin undervisning utifrån elevernas behov.

För att få möjlighet till en lärande organisation finns gemensam tid för alla lärare till planering, utvärdering, diskussioner och sambedömning. Vi har en gemensam ämneskonferens varje vecka, pedagogiska träffar varje månad och studiedagar utlagda under läsåret. För att få gemensam tid och säkerställa en likvärdig bedömning friläggs lärare från undervisning för rättning och sambedömning av nationella proven. Med hjälp av de bedömningsunderlag som Skolverket tillhandahåller får vi stöd för bedömning och uppföljning av kunskaperna på individnivå och för att få en likvärdig bedömning.

All personal har tidigare deltagit i en extern fortbildning, VIS, som syftade till kunskap om olika neuropsykiatriska funktionsnedsättningar. Vi ska använda oss av de verkamma redskap och förhållningssätt som vi lärt oss gynnar elevernas kunskapsmässiga och sociala utveckling.

Vi utvecklar kvaliteten på fritidshemmen genom att arbeta efter den arbetsplan som är utarbetad utifrån Skolverkets allmänna råd. Tillsammans hittar personalen gemensamma utvecklingsområden utifrån bl a elevers och föräldrars utvärderingar.

Grundsärskolans pedagoger bedriver kontinuerlig kollegial handledning för att utveckla sin kompetens och sitt förhållningssätt utifrån elevernas behov och beteende.

Vi kommer under året arbeta för att fördjupa kunskaperna om riskfyllda/hotfulla situationer, kris och krishantering. All personal kommer delta i en utbildning om väpnat våld och hur man kan förebygga risker och agera vid eventuellt riskfyllda situationer som kan inträffa i anslutning till skolmiljön.

Skolan har ett samarbete med Stockholms universitet och Södertörns högskola där vi erbjuder verksamhetsförlagd utbildning, VFU, för blivande lärare. Många av våra lärare har gått en sk matrisutbildning och kan därmed handleda och bedöma studenterna.

	2013-2014	2014-2015	2015-2016	2016-2017	2017-2018	2018-2019	2019-2020	2020-2021
Språkutvecklande arbetssätt								
Matematiklyftet								
En läsande klass								
Bedömning för lärande								
IKT								
Inkluderande förhållningssätt								
Läsllyftet								
Verksam i skolan								
Effektiv, meningsfull och varierad undervisning*								*
Röd tråd utveckling matematikundervisningen								

* EMV fortsätter inom konkreta spår:

Matematik (åk F-9)

Normkritisk arbete, att motverka rasism och rasistiska strukturer (F-6, fritids/fritidsklubb)

Kooperativt lärande (F-3)

Metoder för att öka läsintresset (åk 4-6)

Studieteknik (åk 7-9)

Att känna sig trygg och kunna tala inför grupp (åk 7-9)

Konkretisera läroplan och kursplan samt bedömningskompetens (grundsärskolan)

Initiering

implementering

automatisering

Tabell Västbergaskolans utvecklingsarbete år 2013-2021

Uppföljning

Det systematiska kvalitetsarbetet på skolan följs upp på arbetslagsmöten, ämneskonferenser och pedagogiska träffar. Dessa är forum för dialog och lärande kring hur kvaliteten på undervisningen ska höjas. Där diskuteras pedagogernas utveckling av undervisningen och vilka effekter det har på elevernas lärande. Under utvärderingsdagarna i januari och juni analyserar vi och följer upp elevernas resultat i skriftliga omdömen, nationella prov och betyg.

Fritidshemmens arbetsplan följs upp och utvärderas vid två tillfällen under läsåret.

De enskilda pedagogernas utveckling följs upp av respektive chef.

Utvecklingsområden

- Skapa forum för coaching pedagoger emellan.
- Använda verkamma strategier för att bemöta alla elever och deras olika behov som vi fokuserat på under VIS-utbildningen.
- Dialog och lärande över stadiegränserna vad gäller analys och förändrade arbetssätt i matematik för att nå högre måluppfyllelse i ämnet.
- Normkritiskt förhållningssätt inom fritidsverksamheten.
- Grundsärskolans personal fördjupar sitt arbetssätt med eleverna med hjälp av ett

- stödmaterial (LEVLA) för att tidigt använda ändamålsenliga metoder.
- Skapa beredskap för hantering av riskfyllda och eller hotfulla situationer som exempelvis kan kräva inrymning.
- Under vårterminen påbörja arbetet med de reviderade kursplanerna.

ARBETSMILJÖ OCH PERSONALHÄLSA

Mål: Att öka trivseln och välbefinnandet för personalen.

Arbetsätt

Skolan strävar efter att alla medarbetare ska känna att de är delaktiga i skolans utveckling. Detta sker genom att kontinuerligt diskutera frågor på APT och arbetslagsmöten, samt i skolans samverkansgrupp och arbetsmiljögrupp. Dessa består av skolledning och fackliga representanter. Andra forum är t ex skolans övriga arbetsgrupper som diskuterar och lyfter frågor till och från arbetslagen och ledningsgruppen.

All personal som är anställd en termin eller längre har tillgång till ett friskvårdsbidrag samt ett kostnadsfritt deltagande i valfritt motionslopp. Dessutom erbjuds all tillsvidareanställd personal kostnadsfri sjukvård hos läkare inom primär- och specialistvården.

För att tidigt upptäcka och förhindra ohälsa samt sätta in rätt åtgärder har skolan en rehabiliteringsplan.

Varje år ska alla anställda ha ett medarbetarsamtal samt erbjudas ett lönesamtal med sin närmaste chef.

För att skapa gemenskap och få en bra start på läsåret samt fokusera gemensamma satsningar och rutiner, anordnas en upptaktsdag för all personal på skolan.

Under läsåret anordnas återkommande After Work-träffar samt andra trivselbefrämjande aktiviteter.

Må-bra-veckor arrangeras under året där aktiviteter för både elever och personal anordnas i syfte att höja välbefinnandet både psykiskt och fysiskt.

Uppföljning

En arbetsmiljöenkät genomförs i november och följs upp under vårterminen. Detta för att fånga upp risker i arbetsmiljön och kunna jobba aktivt förebyggande med exempelvis stress.

Personalens arbetssituation tas upp under medarbetarsamtal, vid individuella samtal samt på personalmöten.

Utvecklingsområden

- Kartlägga temperaturen i de rum som personalen upplever som kalla för att driva frågan beträffande ventilation och temperatur gentemot SISAB
- Identifiera stressfaktorer samt strategier för att förebygga och hantera detta..

GRUNDSÄRSKOLANS ARBETSPLAN 2020-2021

Personal och organisation

Verksamheten är en grundskola. Kursplanen består av fem ämnesområden: estetisk verksamhet, kommunikation, motorik, vardagsaktiviteter och verklighetsuppfattning.

Skolan har för närvarande 15 elever inskrivna och en personalgrupp på tio pedagoger. Eleverna är placerade i tre grupper. Raketerna (2-4), Solen (F-4), Stjärnorna (5-9). Under dagen arbetar 2-3 pedagoger i varje grupp. Tre ungdomar har korttidstillsyn.

Mål: Vi ska arbeta för att kvalitetssäkra elevernas utbildning

Utvecklingsområden för skola, fritids och korttidstillsyn är:

- Att höja kompetensen i bedömning för all personal.
- Förankra och konkretisera läroplan och kursplan för all personal.
- Få en gemensam förståelse kring engagemang och hur aktivt deltagande påverkar elevernas utveckling.
- Öka arbetsron
- Utveckla rutiner kring EHT-arbetet

Arbetsätt

Vi skapar bedömningsmatriser för temaarbeten och ämnesområden. Elevernas personliga IUP:er finns i bildform inramade på väggen eller som pappersark vid bänken. Målen ska vara tydliga och mätbara.

Vi använder kommunikationsböcker i bildform för strukturerade samtal och utvärdering i de olika arbetsområdena. Vi använder lärplattor med bildstödsprogrammet Widgit. Alla elever har individuella bildscheman som tydligt visar vad som ska hända.

Planeringen i klasserna utgår från en gemensam dagordning där fokus läggs på vilka förmågor som ska utvecklas och hur. Pedagogiska träffar med kollegial handledning och fokus på engagemang anordnas för personalen. Vi har gemensam planering och utvärdering av temagrupper och fritidsverksamheten.

Vi jobbar med feedback i det dagliga arbetet för att lyfta varandra när man ser engagemang och det där lilla extra.

Vi arbetar enskilt och i små grupper om 2-3 elever för att främja studiero.

Uppföljning

Arbetsplanen lyfts fram på personalmöten. Utvärdering av arbetsområden sker i arbetslagen och vid elevutvärderingar.